

# SYRPHIDAE (DIPT.)

RECUEILLIS AU CONGO BELGE PAR LE D<sup>r</sup> J. BEQUAERT

---

## I. Genre *Eumerus* MEIGEN

PAR

J. HERVÉ-BAZIN

Professeur à l'Université catholique d'Angers.

---

M. le D<sup>r</sup> Joseph BEQUAERT, membre de la Mission scientifique belge pour l'étude de la maladie du sommeil dans la Colonie du Congo, a bien voulu me confier l'étude des Diptères de la famille des *Syrphides* qu'il a rapportés de son voyage. Ces Insectes présentaient un vif intérêt par suite de leur seule provenance, la faune de la région centrale de l'Afrique équatoriale étant peu connue relativement à celle des régions côtières. J'y ai rencontré un certain nombre d'espèces nouvelles, principalement dans le genre *Eumerus* MEIG. C'est par ce genre que je commence la publication de mes observations, remettant à plus tard l'étude des autres groupes de la famille.

M. le Prof<sup>r</sup> M. BEZZI a publié récemment (Ann. Mus. Civ. Storia Natur. Genova, sér. 3, V (XLV), pp. 400-443; 1912) une belle étude sur les *Syrphides* de l'Ouest africain. Il y donne une table analytique des espèces connues d'*Eumerus* de la région éthiopique. Je la reproduis ici, me bornant à y ajouter quelques détails, et les modifications nécessaires pour y introduire les espèces nouvelles que je décris ci-après. Cette table ne s'applique complètement qu'aux ♂

et manque évidemment de précision, surtout pour les ♀. Mais la connaissance des diverses espèces africaines, de leurs différents sexes parfois et des variétés qu'elles peuvent présenter est encore trop incomplète pour viser à la rigueur scientifique absolue.

J'aurais vivement désiré compléter cette étude par l'examen et la comparaison de l'armature génitale des ♂. Mais j'ai dû y renoncer. La dessiccation, chez les *Eumerus*, racornit les bords du quatrième segment abdominal, qui se rapprochent en dessous, enserrant l'hypopyge. Il n'est alors possible de le dégager qu'après un ramollissage très prolongé, qui défraîchit l'Insecte, et encore n'y parvient-on parfois qu'en déchirant les organes. Je n'ai pas voulu risquer d'abîmer ainsi les exemplaires, presque tous très frais, qu'on m'a communiqués.

Les types de toutes les espèces ci-après décrites seront déposés au Musée du Congo, à Tervueren (Belgique).

J'adresse tous mes remerciements à MM. J. et M. BEQUAERT, à M. le D<sup>r</sup> SPEISER, à M. le Prof<sup>r</sup> BEZZI, qui m'ont considérablement aidé dans la préparation de ce petit travail.

Enfin, j'indique la situation précise des coordonnées géographiques des localités citées par moi, précaution presque nécessaire à cause de la rareté des bonnes cartes de la région congolaise.

Congo belge. Katanga. Bukama :	9°20' S.-25°55' E.
Id.	Elisabethville : 11°45' S.-27°40' E.
Id.	Katwamba : 8° S.-28° E.
Id.	Kawawa (près de Sankisia) :
Id.	Kilwa : 9°20' S.-28°25' E.
Id.	Punga :
Id.	la Samba :
Id.	Sankisia : 9°30' S.-25°55' E.
Id. Manyema : Kibombo :	4° S.-26° E.
Id.	Lufubu : 4°15' S.-26° E.
Id. Stanley-Pool. Léopoldvillé :	4°25' S.-15°20' E.
Id. Prov. orientale. Ile Bertha :	0 30' N.-25° E.
Id.	Ponthierville : 0°25' S.-25°30' E.

Colonie du Cap. — Natal. — Durban.

---



10. Femora basi late nigra . . . . . *erythrocerus* LW.  
Niger. antennæ et pedes. femoribus exceptis. rufi. Oculi breve pilosi.  
Long. corp. : 9-10 mm. ( $4\frac{1}{3}$ - $4\frac{1}{2}$  lin.). — *Prom. B. sp.* — *Kalahari*.  
Femora tota lutea . . . . . 11
11. Abdomen apice nigrum, segmento secundo partim luteum  
*axinecerus* SPEISER  
Oculi breve pilosi, stigma clarum. Long. corp. : 8.5 mm. — *Meru (Africa orient.)*. — SPEISER, *Wiss. Ergöbn. schwed. Zool. Exped. Kilimandjaro*, X, 129; 1910.  
Abdomen apice rufum, segmento secundo toto nigro  
*rufipes* n. sp. ♂  
Oculi nudi. Scutellum albo-limbatum. Long. corp. : 8 mm. — *Congo belg.*
12. Abdomen segmentis secundo et tertio pilis adpressis argenteo-micantibus obtectum. . . . . *Paulæ* n. sp. ♂  
Ceruleo-niger. oculi hirti vix cohærentes. antennæ et pedes partim nigri. partim testacei. Long. corp. : 6 mm. — *Congo belg.* — *Natal*.  
Abdomen lunulis solitis ornatum . . . . . 13
13. Lunulæ abdominales extus evanidae, indistinctae . . . . . *unicolor* LOEW  
Antennæ nigrae. pedes nigri. tibiæ tarsorumque basi lata brunneo-testacea. Long. corp. : 9 mm. ( $4\frac{1}{2}$  lin.). — *Caffræria*.  
Lunulæ abdominales completæ, aliquando parum conspicuæ . . . . . 14
14. Tarsi postici maris simplices; oculi nudi . . . . . 15  
Tarsi postici maris dilatati, ciliati; oculi hirtuli . . . . . 17
15. Pedes nigri . . . . . *triangularis* n. sp. ♂ ♀  
Antennæ longæ, triangulares. Frons flavescens. — Long. corp. : 7.5-9.5 mm. — *Congo belg.*  
Pedes partim brunnei vel rufescentes. . . . . 16
16. Scutellum omnino nigrum . . . . . *Villeneuvei* n. sp. ♂  
Præcedenti similis. Antennæ breviores, latiores, brunnescentes. Frons albescens. Tibiæ tarsisque anteriores mediique brunnei. Long. corp. : 10 mm. — *Congo belg.*  
Scutellum albo-limbatum. . . . . *Fex* BEZZI  
Coxæ, femora basi, tibiæ tarsisque rufescentes. Long. corp. : 9-9.5 mm. — *I. Fernando-Po.* — *Congo franç.* — BEZZI, *Ann. Mus. Civ. Genova*, XLV, 440; 1912.
17. Abdomen opacum, duobus paribus tantum lunularum signatum segmento ultimo toto cano tomentoso; tarsi postici maris basi tantum superne nigrociliati . . . . . *vestitus* BEZZI  
Long. corp. : 7.5-8.5 mm. — *Guinea portug.* — BEZZI, *Ann. Mus. Civ. Genova*, XLV, 442; 1912.

Abdomen nitidum, tribus paribus solitis lunularum, segmento ultimo nigro nitido; tarsi postici maris adpressi, superne per totam longitudinem nigrociliati. . . . . *obliquus* F.

*Tota Africa. Europa meridionalis.*

### **Eumerus Jacobi**, n. sp., ♂.

Ovatus, niger, nitens, dense punctulatus. Oculis hirtis late distantibus. Antennarum articulo tertio nigro subovato, basi seta flava brevi aucto. Thorace scutelloque pilis pallide rufescentibus hirtis. Abdomine nitido, lateribus pilis albicantibus munito; segmento secundo lunulis albidis angustis, et in medio late distantibus, ornato; segmento tertio lunulis latioribus flavescens, in medio conjunctis, ornato; segmento quarto pilis longis albicantibus munito et lunulis binis latissimis flavis, in medio cohaerentibus, ornato. Pedibus nigris, pilis longis albescentibus munitis, femoribus posticis crassissimis, tarsis posticis simplicibus. Alis leviter infuscatis, nervulis brunneis, vena tertia distincte incurvata, macula stigmatica nulla. Calyptris et halteribus flavis. Genitalibus inconspicuis. Long. corp. : 10 mm.

Un seul ♂ recueilli à Katwamba, le 10 novembre 1911.

Tête noire; occiput renflé, débordant largement les yeux en arrière (fig. 1), ces rebords avec des reflets d'argent sur les côtés. Vertex très large, noir brillant, ponctué, hérissé de poils brunâtres

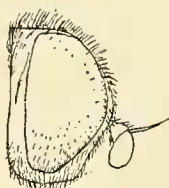


FIG. 1.

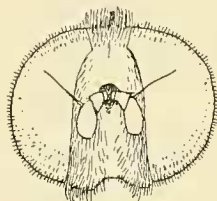


FIG. 2.

mêlés de quelques poils noirs. Ocelles écartés, en triangle équilateral; ceux de chaque côté touchant le bord des yeux. Front et épistome couverts de poils serrés, couchés, d'un blanc jaunâtre, plus pâles autour de la bouche. Péristome absolument plat. Yeux largement séparés sur le front (fig. 2), velus de poils blancs courts et peu denses, fins; facettes antéro-supérieures un peu plus grandes

qu'en arrière. Antennes noires, les deux premiers articles à poils noirs, le troisième de grandeur moyenne, ovulaire, bien arrondi en avant, muni à sa base d'une soie courte, jaune à extrémité noire. Thorax noir brillant, fortement ponctué, garni en dessus de poils roussâtres assez pâles, sur les côtés de poils gris, longs. Vu de côté, on distingue au milieu une fine ligne longitudinale de rasé roussâtre brillant, dépassant la suture, indistincte en arrière, accompagnée en avant de deux taches semblables, triangulaires, rejoignant presque deux petites taches sur la suture. Les côtés du thorax et le devant de l'écusson sont bordés d'un liseré du même rasé luisant. Ecusson assez grand, brillant, ponctué, à poils roussâtres, nettement rebordé mais non denticulé. Premier segment abdominal brillant, avec une bande transversale de rasé blanchâtre brillant. Le second segment avec deux taches de ce même rasé sur les côtés, triangulaires, courtes, très largement séparées au milieu, garnie de poils blancs plus longs sur les côtés. Les lunules du troisième segment sont larges, jaunâtres, peu obliques, se rejoignant au milieu, couvertes de poils couchés d'un blanc jaunâtre. Le quatrième segment est entièrement garni de poils couchés, clairsemés et jaunâtres, excepté sur les lunules où ils sont très serrés et nettement jaunes. Ces lunules ont la forme de demi-cercles réguliers, avec le bord droit en avant, à peine oblique. Hypopygium petit, noir brillant à poils roussâtres. Dessous du corps noir à poils gris.

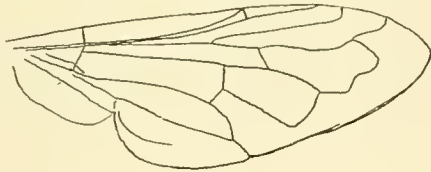


FIG. 3.

Pattes noires, garnies de poils couchés blanc grisâtre, plus serrés en dehors. Fémurs postérieurs très gros, munis, en arrière et en dessous, de deux rangées parallèles d'épines entre lesquelles le tibia se place au repos. Tibias postérieurs un peu arqués, légèrement renflés en dehors. Tarses postérieurs simples, métatarse un peu moins long que les quatre articles suivants réunis. Ailes légè-



rement brunâtres, nervures brunes, jaunâtres à la base. Stigma nul, les deux branches de la première nervure réunies par une petite nervure transversale (fig. 3). Troisième nervure sinueuse, première cellule postérieure sans appendices, cellule discoïdale très brièvement appendiculée. Balanciers et cuillerons d'un jaune assez vif, ceux-ci frangés de jaune.

Cette espèce doit être assez voisine d'*E. lugens* WDM. de Sainte-Hélène. D'après les descriptions de WIEDEMAN et de BEZZI, elle en diffère par la pilosité gris roussâtre, jaunâtre même sur le quatrième segment, au lieu d'être blanc de neige; par les nervures des ailes brunes, et non noirâtres; par l'absence de stigma; par la coloration du scutellum, etc.

### **Eumerus rubiginosus** n. sp. ♂ ♀.

♂. Ovatus, niger, nitens, dense punctulatus; humeris, scutello abdominisque extremitate rubiginosis. Oculis hirtis, paululum in fronte separatis. Antennis nigris, articulo tertio subovato. Thorace antice posticeque pilis rubiginosis munito, in medio vitta transversa pilorum nigrorum ornato. Scutello pilis rubiginosis, in medio nigris, munito. Abdominis segmentis secundo et tertio pilis rubiginosis, in medio brevioribus nigris, lunulisque parum conspicuis rufescentibus munitis; quarto basi nigro, apice rufo, pilis longioribus adpressisque aureo-rufescentibus munito, lunulisque inconspicuis flavo-rufis ornato. Genitalibus inconspicuis, rufis, rufo hirtis. Pedibus brunneis, femoribus posticis integre, femoribus anticis et mediis superne, basique tibiarum posticorum nigris. Alis infuscatis, in medio obscurioribus; nervulis brunneis, basi flavis; stigmatibus brunnescentibus. Calyptris infuscatis, halteribus flavescentibus. Long. corp. : 9 mm.

♀. Mari simillima. Fronte satis lata, lateribus paene parallelis. Alii infuscatis dilutioribus, macula media paululo magis conspicua. Long. corp. : 9 mm.

Un ♂ pris à Sankisia le 11 août 1911; une ♀ prise à Kawawa le 5 août 1911.

♂. Tête noire, entièrement recouverte d'un enduit luisant couleur de rouille; occiput débordant légèrement les yeux en arrière (fig. 4), liséré postérieur des yeux d'un roussâtre brillant. Vertex large, luisant, densément recouvert d'enduit roussâtre en avant et en arrière, fortement rétréci en avant, où les yeux ne sont distants en un point que de la largeur d'un des ocelles (fig. 5). Ceux-ci gros,

brillants. Poils longs, fins, roussâtres, noirs dans le triangle ocellaire. Front et épistome couverts d'un enduit jaune roux vif et de longs poils fins de même couleur. Bord supérieur de la bouche relevé au milieu, assez proéminent. Yeux brièvement et peu densément velus de roussâtre, facettes plus grandes en avant. Antennes : premier et deuxième articles brunâtres, à poils roux, troisième noirâtre, ovulaire, atténué en avant, muni au tiers de sa longueur d'une soie longue, noire, jaune à la base. Thorax noir luisant, calus huméraux roux. Bord antérieur jusqu'à la suture et bord postérieur devant l'écusson couverts d'enduit roux brillant et velus de poils assez longs, fins, d'un roux doré. Bande médiane noir brillant, à poils noirs. Côtés du thorax glacés de gris roussâtre, à longs poils roux brillants. Escusson et calus latéraux entre l'écusson et les ailes roux, à poils roux; disque de l'écusson

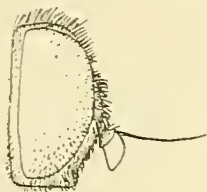


FIG. 4.

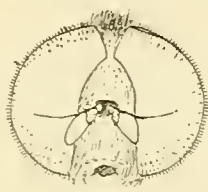


FIG. 5.

à poils noirs. Escusson de taille moyenne, sans dentelures ni rebord apparents. Abdomen noir luisant, glacé de roussâtre, à poils roux pâles sur les côtés. Lunules peu distinctes, roux jaunâtre, à poils roux doré. Partie postérieure des deuxième et troisième segments, derrière les lunules, couverte de poils couchés noirs. Quatrième segment noirâtre en avant, devenant roussâtre en arrière, à poils couchés roux; lunules assez petites, roux doré. Hypopyge petit, brun, velu de roux. Pattes d'un brun roux, entièrement velues de roux, cuisses antérieures et intermédiaires en dessus, cuisses postérieures en entier noirâtres, ainsi que la moitié basilaire des tibias postérieurs. Tarses postérieurs simples, métatarses brun foncé, aussi longs que les autres articles réunis. Cuisses postérieures très renflées, fortement épineuses à l'extrémité inférieure, tibias postérieurs arqués, renflés au milieu. Ongles roux, extrémité noire. Ailes brunâtres, légèrement plus claires à la base et à l'extrémité, stigma



brun, nervures brunes, jaunes à la base; troisième nervure à peine sinueuse, première cellule postérieure à deux appendices, discoïdale à appendice à peine distinct. Cuillerons bruns frangés de roux, balanciers jaune pâle.

♀ semblable. Front assez large ( $1/2$  œil environ), à côtés presque parallèles. Antennes et pattes plus claires, ailes plus claires, nettement rembrunies au milieu.

### **Eumerus Bequaerti** n. sp. ♂ ♀.

Niger, nitidus. Corpore oblongo, depresso. Oculis nudis cohaerentibus. Antennis nigro-brunneis, articulo tertio longo, lato, antice attenuato, quasi triangulari, seta longa aucto. Thorace nitido, pilis adpressis pallidis munito, antice binis lineis attenuatis albidis ornato. Scutello semicirculari, nitido, denticulato, pilis pallidis longis munito. Abdomine nigro nitido, longo, depresso, pilis adpressis brunneis munito. Segmento secundo maculis binis pallide flavis translucetibus ornato, tertio et quarto lunulis binis parum conspicuis, pilis albis formatis, ornatis. Pedibus nigris, genubus, tibiis anticis mediisque, tarsisque omnibus, testaceis. Femoribus posticis longis, rectis, vix incrassatis, subtus spinulis armatis. Alis parum infuscatis, stigmatate brunneo. Long. corp. : 8-8,5 mm.

♀. Simillima. Fronte angusta, lateribus parallelis, nitida. Antennis latioribus. Long. corp. : 8 mm.

Deux ♂, l'un pris à Kibombo le 2 novembre 1910, l'autre à la Samba le 2 décembre 1910. — Une ♀ prise à Kibombo le 2 novembre 1910.

♂. Tête noire, brillante, un peu comprimée d'avant en arrière. Triangle vertical long, ocelles placés en avant, rapprochés, roux brillant. Vertex et occiput munis de quelques poils fins, roussâtres, noirs entre les ocelles. Front et épistome noirs, brillants, à poils roux couchés peu serrés. Lèvre supérieure à peine proéminente. Yeux grands, nus, se touchant sur une longueur de six facettes environ (fig. 6); facettes antérieures plus grandes. Antennes noir brunâtre, premier et deuxième articles à quelques poils noirs, le deuxième presque double du premier en longueur et en largeur, le troisième grand, allant en s'élargissant, tronqué obliquement en avant, presque triangulaire (fig. 7). Soie longue, noirâtre, base jaunâtre. Thorax noir brillant, très finement ponctué, à poils fins,

couchés, plus longs sur les flancs, roussâtres; deux lignes longitudinales blanchâtres, peu distinctes, en avant, n'atteignant pas l'écusson. Celui-ci semi-circulaire, denticulé, noir brillant à poils roussâtres, une légère impression transversale au milieu. Abdomen long, plat, noir luisant, très finement ponctué, à poils couchés, fins et peu serrés, bruns; côtés à poils plus longs, surtout à la base, et roussâtres. Lunules du second segment transparentes, blanc jaunâtre, à poils blancs, élargies et arrondies en avant, ne se rejoignant pas au milieu, la transparence n'atteignant pas les bords latéraux. Lunules du troisième segment petites, ne se touchant pas, formées de poils blancs peu serrés, celles du quatrième segment très petites, distinctes seulement aux bords latéraux, sous forme d'une petite touffe de poils blancs. Hypopyge très petit, noir à poils bruns, ventre glacé de brunâtre. Pattes noir brillant, genoux, tibias, sauf

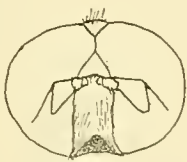


FIG. 6.



FIG. 7.

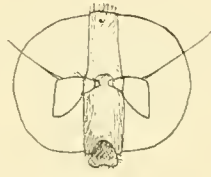


FIG. 8.

les postérieurs, et tarsi testacé brunâtre, tibias antérieurs et intermédiaires brunâtres au milieu, les postérieurs noirâtres, plus clairs aux deux extrémités. Poils des pattes d'un roussâtre brillant, à reflets argentés peu nets sur la base des tibias et l'extrémité des deux premiers articles des tarsi. Cuisses postérieures remarquablement peu renflées, droites, longues, armées à l'extrémité inférieure de deux rangées de fines épines. Tibias postérieurs droits, renflés au milieu, métatarses postérieurs presque aussi longs que les 4 articles suivants réunis. Ailes légèrement enfumées, nervures et stigma bruns, 3<sup>e</sup> nervure presque droite, 1<sup>re</sup> cellule postérieure brièvement biappendiculée, discoïdale sans appendice. Cuillerons petits, blanc jaunâtre, à longues franges jaunâtres peu serrées. Balanciers jaunâtres.

♀. Semblable. Front étroit ( $\frac{1}{4}$  d'œil), brillant, côtés parallèles (fig. 8). Antennes un peu plus grandes que chez le ♂, brun foncé,

soie très longue. Pattes un peu plus claires, tibias postérieurs largement bruns aux extrémités.

Un autre individu ♂ (Basoko, 17 oct. 1910) se rapproche beaucoup de cette espèce, mais il est en mauvais état, pattes et antennes brisées, corps frotté, etc. Il diffère des 2 ♂ ci-dessus par la taille beaucoup plus petite (5,5 mm.); l'hypopyge semble plus gros, et surtout les taches transparentes du deuxième segment sont beaucoup plus grandes, élargies en dehors, presque triangulaires. C'est sans doute une espèce distincte, mais le mauvais état de l'exemplaire unique ne me permet pas de la décrire.

*E. Bequaerti* est dédié au D<sup>r</sup> JOSEPH BEQUAERT, qui a recueilli tant d'observations et de matériaux intéressants pour l'entomologie au cours de son voyage au Congo belge.

**Eumerus ? quadrimaculatus** MACQ. — Une ♀ de Bukama, 17 juillet 1911.

Je rapporte cet exemplaire unique avec beaucoup de doute à l'espèce de MACQUART, décrite du cap de Bonne-Espérance. La figure de cet auteur ne concorde guère, surtout par la dimension de l'antenne, avec la description, qui est insuffisante. De plus, l'individu que j'ai devant moi diffère notablement de cette description, sur les points suivants : Les antennes ne sont pas noires, mais testacé brunâtre, le duvet blanc des yeux n'est pas « léger », mais assez serré, les poils presque squamiformes. Les poils du thorax ne sont pas noirs, mais gris roussâtre. Les taches fauves des deuxième et troisième segments abdominaux ne sont pas « grandes », mais en forme d'étroites lunules transparentes, glacées de blanc, velues de poils blancs.

J'ajoute à la description incomplète de MACQUART (si du moins il s'agit bien de la même espèce) les caractères suivants :

Front assez large ( $\frac{1}{3}$  d'œil), très brillant, à côtés parallèles. Deux lignes longitudinales blanchâtres peu distinctes en avant du thorax. Ecusson brillant, semi-circulaire, rebordé, denticulé. 4<sup>e</sup> segment avec deux lunules formées de poils blancs. Genoux, tibias (sauf un anneau avant l'extrémité, plus large aux tibias pos-

térieurs, noir) et tarsi testacés; métatarses postérieurs noirâtres. Ventre testacé, extrémité noire. Cuisses postérieures à peine épaissies, droites, à épines assez longues en dessous. Tibias postérieurs presque droits, à peine renflés, métatarses postérieurs moins longs que les 4 articles suivants réunis. Ailes presque hyalines, 3<sup>e</sup> nervure à peu près droite, stigma brun clair, première postérieure et discoïdale appendiculées. Taille : 6 millimètres.

Espèce voisine d'*E. Bequaerti*.

BIBLIOGRAPHIE : MACQ., *Dipt. exot.*, suppl. V, 91, 5, tab. V, fig. 3; 1855. — KERTÉSZ, *Cat. Dipt.*, VII, 318; 1910. — BEZZI, *Ann. Mus. Civ. Genova*, XLV, 439; 1912.

### **Eumerus Paulae**, n. sp.

♂ Nigro-cœrulens, nitidus, pilis niveis adpressis munitus. Oculis hirtis vix cohaerentibus, vertice nigro-cœruleo nitidissimo. Antennis nigris, articulo tertio brunneo, subovato, basi infraque testaceo. Thorace superne pilis niveis adpressis munito, infra paene nudo, nitidissimo. Scutello marginato, denticulato. Abdominis segmentis 2<sup>o</sup> et 3<sup>o</sup> pilis squamiformibus, niveo-argenteis.



FIG. 9.

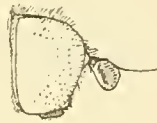


FIG. 10.

confertissimis adpressisque, obtectis; segmento 4<sup>o</sup> pilis brunneis adpressis lunulisque binis niveis munito. Genitalibus postice bilobatis, nigro-brunneis, brunneo pilosis. Ventre griseo, apice nigro. Pedibus nigris, albo-pilosis; tibiis anticis mediisque basi et apice, tarsis anticis mediisque omnino, testaceis; tibiis posticis pilis niveis squamiformibus obtectis. Femoribus posticis vix incrassatis. Tarsis posticis nigro-piceis, pilis supra albis infra rufis obtectis. Alis hyalinis, nervulis stigmatique fuscis. Long. corp. : 6 mm.

3 ♂ : Kibombo, 1<sup>er</sup> nov. 1910; Lufulu, 4 déc. 1910; Durban (Natal), 28 juillet 1912.

Noir très brillant, à reflets bleu d'acier sur la tête et le thorax; pilosité argentée longue et brillante. Tête hémisphérique, occiput et vertex brillants, granis de poils fins et peu nombreux. Ocelles brillants, rapprochés entre eux, placés en avant, triangle vertical

allongé, très aigu. Yeux grands, à pilosité blanche, courte, fine, serrée, se rejoignant à peu près sur le front, où les sépare un fin sillon vertical, prolongé en avant jusqu'à la base du tubercule antennaire (fig. 9). Épistome plat, brillant, pilosité blanche longue, fine et clairsemée. Lèvre supérieure à peine proéminente (fig. 10). Antennes assez grandes, les deux premiers articles noirs, à poils noirs, le 3<sup>e</sup> ovalaire, brun testacé à la base et en dessous, soie brune à base claire (fig. 11). Thorax noir bleuâtre brillant, à poils blanc d'argent, fins, longs, demi-couchés en arrière. Côtés de la poitrine à poils semblables plus longs, sternum presque nu, brillant. Ecusson semi-circulaire, fortement rebordé et denticulé. 1<sup>er</sup> segment abdominal à poils blancs fins, 2<sup>e</sup> et 3<sup>e</sup> à poils squamiformes serrés, couchés, blanc d'argent très brillant. 4<sup>e</sup> noirâtre, brunâtre au bord postérieur, à poils couchés courts, fins, bruns; les côtés et deux lunules ne se touchant pas garnis de poils blancs argentés. Extrémité de l'abdomen (calotte anale) curieusement bilobée, formée de deux parties hémisphériques séparées par un



FIG. 11.



FIG. 12.

sillon vertical creux, le tout brunâtre, à poils bruns (fig. 12). Ventre glacé de gris en avant, noir en arrière. Pattes noires, velues de poils argentés, squamiformes sur les tibias et les tarses postérieurs. Les pattes antérieures et intermédiaires ont les genoux, les deux extrémités de chaque tibia et les tarses testacés. Tarses postérieurs noirâtres ou brunâtres, les deux derniers articles testacés. Ailes légèrement grisâtres, nervures brunes, stigma brun clair, 3<sup>e</sup> nervure à peine sinueuse, première cellule postérieure et discoïdale brièvement appendiculées. Cuillerons petits, blancs, à franges blanc d'argent. Balanciers jaunâtres.

Remarque. — Sur les trois exemplaires étudiés, deux ont les poils squamiformes de l'abdomen d'un blanc sale, presque jaunâtres. Mais cela est dû à ce qu'ils ont été mouillés et tachés, le troisième exemplaire étant au contraire très frais.



**Eumerus rufipes** n. sp. ♂.

Niger, subnitens, dense punctulatus. Oculis nudis cohaerentibus. Antennis rufis, articulo tertio parvo. Thorace binis lineis albis inconspicuis antice ornato, pilis raris brevissimis griseis praedito. Scutello albo limbato, denticulato. Abdomine elongato, incurvato, apice rufo, lunulis vix distinguendis. Genitalibus permagnis, complexis, rufis. Pedibus totis rufis, femoribus posticis parum incrassatis. Alis subhyalinis, dimidio posteriore infuscato. Long. corp. : 8 mm.

Un ♂ pris à Sankisia le 7 avril 1911.

Tête noire, ponctuée, à poils bruns, noirs entre les ocelles, blancs à l'extrémité du triangle vertical. Celui-ci étroit, long. Épistome noir, à poils couchés blancs, brillants. Lèvre supérieure non proéminente. Antennes d'un testacé rougeâtre, 1<sup>er</sup> et 2<sup>e</sup> articles à poils



FIG. 13.

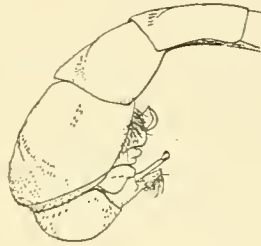


FIG. 14.

roux, 3<sup>e</sup> de taille médiocre, ovale, tronqué en avant, soie testacée (fig. 13). Yeux nus, assez largement contigus. Thorax noir, à peine luisant, densément et fortement ponctué, à poils gris couchés très fins et très courts. Deux lignes blanches longitudinales à peine distinctes en avant. Écusson fortement ponctué, impressionné transversalement, rebordé, denticulé, finement liseré de blanc. Abdomen noir, peu luisant, allongé, recourbé, à poils blancs fins, couchés. Lunules à peine distinctes sous forme d'impressions obliques, où les poils blancs sont un peu plus serrés et plus brillants. Extrémité du 4<sup>e</sup> segment testacé rougeâtre, hypopyge de même couleur, très gros, pourvu d'appendices nombreux et compliqués (fig. 14). Ventre testacé, glacé de gris. Pattes entièrement testacées, à poils blancs brillants, couchés, fins. Fémurs et tibias postérieurs peu renflés, presque droits, métatarses postérieurs égaux

aux 4 articles suivants réunis. Ongles testacés, extrémité noire. Moitié basilaire des ailes presque hyaline, moitié apicale enfumée, nervures et stigma bruns, 3<sup>e</sup> nervure sinueuse, 1<sup>e</sup> postérieure et discoïdale longuement appendiculées. Cuillerons très petits, jaunâtres, ainsi que les balanciers.

Espèce très caractérisée par la couleur des pattes, des antennes et de l'extrémité abdominale, par la grandeur de l'hypopyge, etc.

### **Eumerus triangularis** n. sp. ♂ ♀.

♂. Niger, parum nitens, dense punctulatus. Capite nigro, vertice nitido, punctato, pilis longis erectis griseis munito, occipite inflato, lateribus post oculos rufescentibus, micantibus. Oculis nudis cohaerentibus. Facie albida pulverulente, pilis longis griseis praedita; fronte flavescente. Antennis longis, latis, articulo tertio triangulari. Bucca prominente. Thorace dense punctato, pilis brevissimis brunnescentibus munito, antice lineis binis inconspicuis albidis ornato. Scutello denticulato. Abdomine longo, incurvato; pilis adpressis brunneis brevissimis, basi laterale griseis et longis, praedito, ter binis lunulis inconspicuis ornato; segmento quarto magno, viridescente nitido; genitalibus ventreque nigris, nitidis. Pedibus nigris, genubus angustissime brunneis, femoribus posticis magnis. Alis plus minusve infuscatis, stigmate pallide brunneo. Calyptris latis, albidis. Long. corp. : 7,5-9,5 mm.

♀. Similis. Antennis permagnis, articulo tertio lato subquadrato. Fronte lato, punctato. Long. corp. : 7,5 mm.

5 ♂ : Bukama, 19 mars et 18 avril 1911 — Katwamba, 10 novembre 1911 — Sankisia, 20 août 1911 — Punga, 15 février 1912. — Une ♀, Élisabethville, 5 avril 1912.

♂. Triangle vertical large, brillant, ponctué; ocelle antérieur situé à l'extrémité; poils gris, longs, clairsemés. Occiput renflé derrière les yeux, brillant. Bord inféro-postérieur des yeux enduit de roussâtre brillant, cinq petites taches semblables au vertex, deux au bord supéro-postérieur des yeux, deux près des ocelles latéraux, une en avant de l'ocelle antérieur. Yeux grands, nus, facettes antérieures plus grandes, se touchant par 7 ou 8 facettes environ. Triangle frontal enduit de jaunâtre, à poils gris; épistome enduit de blanc, à poils blancs; lèvre supérieure proéminente en bec. Antennes longues et larges, en triangle allongé (fig. 15), noires, parfois brunâtres, à reflets argentés sur la face interne. 2<sup>e</sup> article

avec un prolongement arrondi sur la face interne, emboîtant la base du 3<sup>e</sup> (fig 16). Thorax peu brillant, densément et finement ponctué, couvert de poils roussâtres très courts et très fins. Bord antérieur, calus huméraux et deux lignes longitudinales ne dépassant guère la suture garnis d'enduit roussâtre peu distinct. Écusson rebordé, denticulé, impressionné au milieu. Abdomen long, arqué, ponctué, presque mat, à poils roussâtres fins et courts au milieu,



FIG. 15.

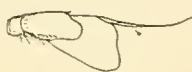


FIG. 16.

gris et longs sur les côtés à la base. Lunules peu distinctes, formées d'enduit roussâtre à reflets plus ou moins brillants, se touchant presque au milieu, atteignant les bords latéraux. Quatrième segment plus long et plus brillant que les précédents, presque métallique sur les côtés, à poils roussâtres plus longs, plus serrés et plus brillants. Hypopyge gros, luisant, à pilosité brune. Ventre noir, luisant. Pattes noires, à poils roussâtres fins, couchés; genoux très faible-



FIG. 17.



FIG. 18.

ment marqués de brun. Cuisses postérieures très grosses, à fortes rangées d'épines; tibias postérieurs arqués, peu renflés (fig. 17). Ailes plus ou moins enfumées, tantôt presque brunâtres, tantôt presque hyalines. Stigma brun pâle, peu apparent. 3<sup>e</sup> nervure fortement sinueuse, 1<sup>re</sup> postérieure et discoïdale très brièvement appendiculées. Cuillerons grands, blancs. Balanciers jaunâtres.

♀. Semblable, mais les antennes encore plus grandes et plus larges (fig. 18), 3<sup>e</sup> article presque carré, sans reflets d'argent à la face interne.

Le nom donné à cette espèce fait allusion à la forme remarquable des antennes.

### **Eumerus Villeneuvei** n. sp. ♂.

Praecedenti simillimus. Differt : statura paululo majore; fronte non flavescente, sed albo-micante, sicut et epistomate; colore tibiarum tarsorumque anticorum et mediorum obscure brunnea; et praesertim forma antennarum valde dissimili. Articulo secundo magno, interne dilatato, subquadrato, argenteo-micante; tertio brevior, lato, piceo, interne non micante. Alis limpidioribus. Long. corp. : 10 mm.



FIG. 19.



FIG. 20.

Un ♂ : Katwamba, 10 novembre 1911.

La forme spéciale des antennes suffirait seule (fig. 19, face externe; fig. 20, face interne) à différencier cette intéressante espèce. Le 3<sup>e</sup> article est comme emboîté dans le second. La couleur de ce 3<sup>e</sup> article, celle des tibias et des tarsi antérieurs et intermédiaires est d'un brun foncé obscur. La lèvre supérieure est très peu proéminente.

L'espèce est dédiée à M. le D<sup>r</sup> J. VILLENEUVE, l'éminent diptériste, en témoignage de profonde admiration pour sa science, et de reconnaissance pour l'appui et les encouragements qu'il n'a cessé de me prodiguer.

### **Eumerus obliquus** Fabr.



FIG. 21.

5 ♂ : Léopoldville, 18 et 26 septembre 1910; Ponthierville, 21 octobre 1910; Kibombo, 2 novembre 1910 et 18 janvier 1911. — 3 ♀ : île Bertha, 18 octobre 1910; Kilwa, 27 décembre 1911, et Durban, 28 juillet 1912.

Espèce connue de l'Afrique entière. M. BEZZI a distingué récemment (Ann. Mus. Genova, 1912, p. 442) une espèce voisine, *E. vestitus*. Les tarsi postérieurs du ♂ sont caractéristiques chez *obliquus* (fig. 21).

BIBLIOGRAPHIE : KERTÉSZ, *Cat. Dipt.*, VII, 316; 1910. — BEZZI, *Ann. Mus. Civ. Genova*, sér. 3. vol. V (XLV), p. 442; 1912.

Angers, avril 1913.

---